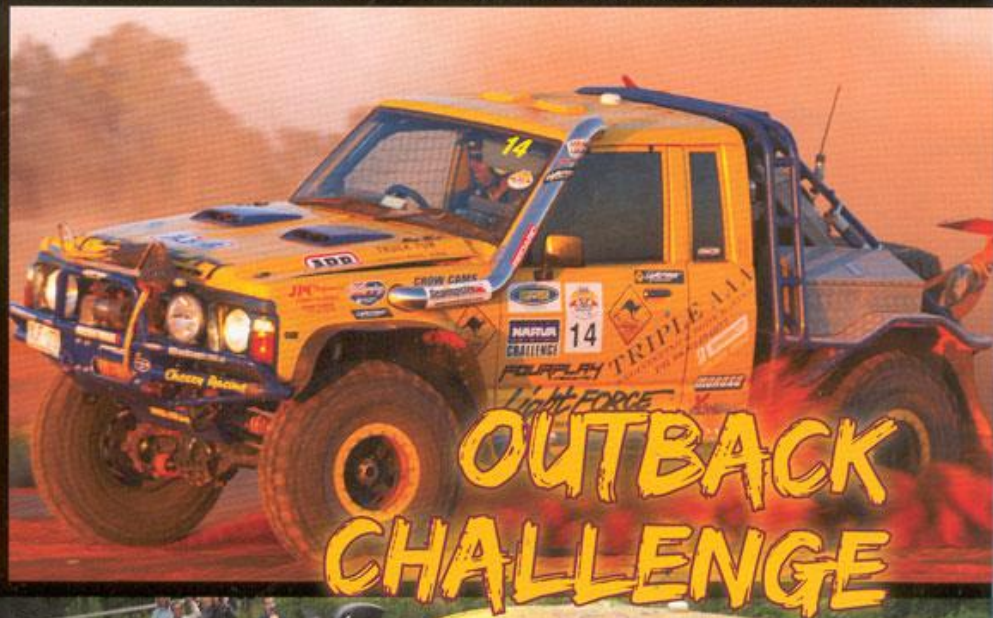


ACTIV 4x4 MAGAZINE



OUTBACK CHALLENGE



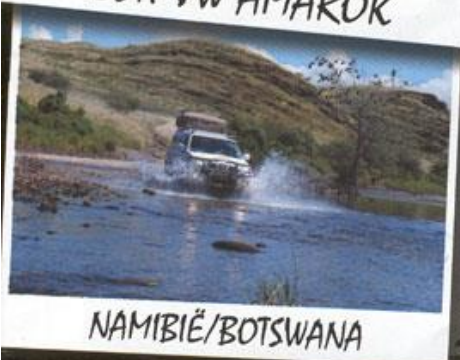
SCORPION CHALLENGE



DRESDEN BRESLAW



TEST: VW AMAROK



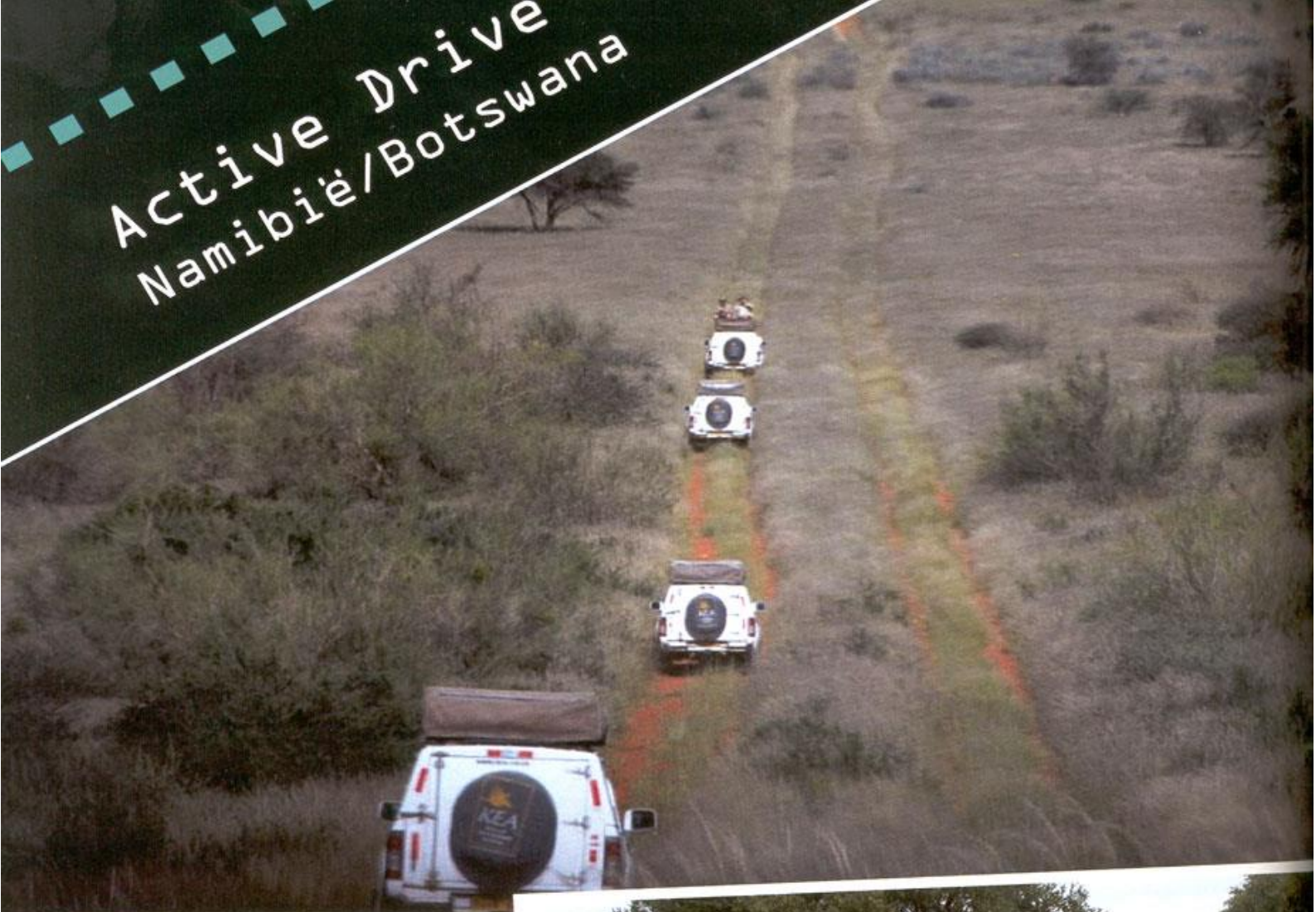
NAMIBIË/BOTSWANA



TEST: DISCOVERY 4



Active Drive Namibië/Botswana

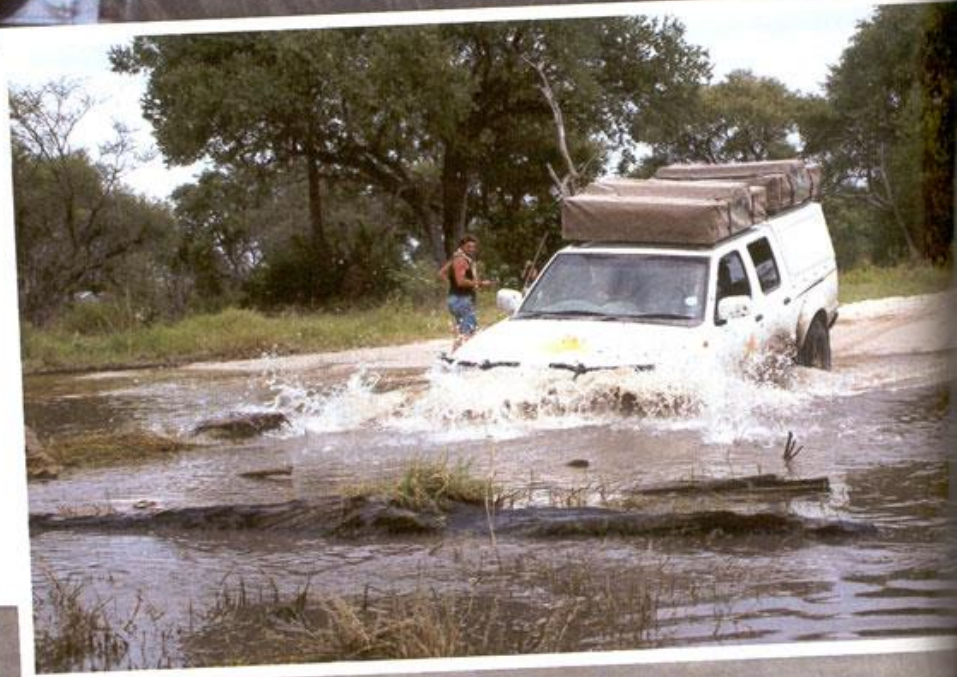


4x4 Reisverhaal Active Drive Namibië/Botswana (april 2011)

Deze reis was eigenlijk te danken aan de Arabische Lente, maar dat behoeft uitleg. Een gezelschap van overwegend "vaste klanten" van de Nederlandse reisorganisatie "Active Drive" uit Megen (NB) had zich ingeschreven voor de 4x4 expeditie met eigen 4x4's naar Algerije in april 2011.

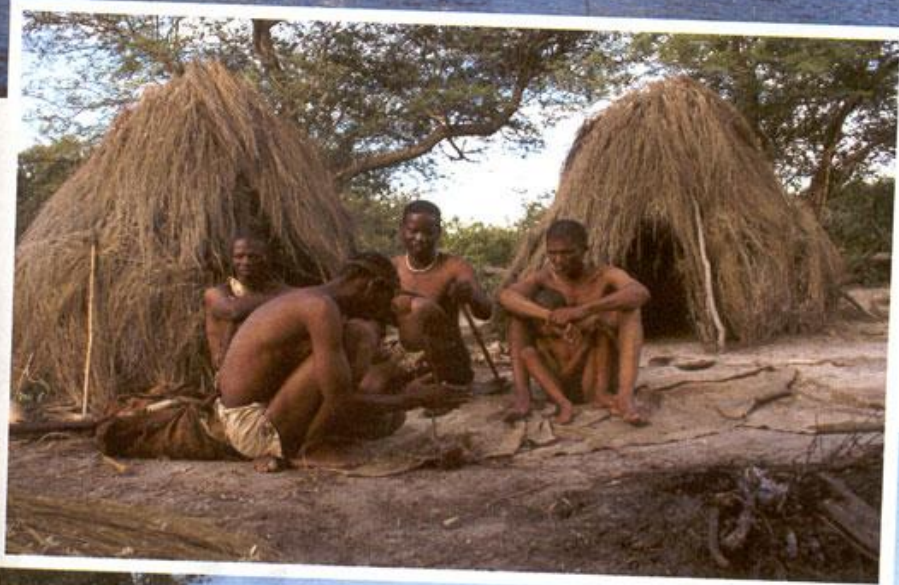
Lange tijd leek het er op dat de reis zou doorgaan, en het gezelschap had inmiddels een kennismaking- en oefendag bijgewoond op het schitterende (en zanderige) "Domaine du Marquenterre" nabij Calais. Maar naarmate de startdatum naderde, werd de situatie toch dermate onzeker dat de organisatie zich genoodzaakt zag de reis af te blazen.

De organisatie zag echter kans "in no time" een alternatieve reis naar Namibië/Botswana aan te bieden. Weliswaar met een lange vliegreis en met gehuurde terreinauto's, maar als pluspunt de echte safari omstandigheden van Zuidelijk Afrika. Deze reis zou ook in dezelfde periode plaatsvinden (april 2011) en zou eveneens circa 4 weken duren. Geen wonder dat (na enig morren over het niet kunnen gebruiken van je eigen 4x4) vrijwel iedereen in het gezelschap voor dit alternatief koos.





Het gezelschap van 11 deelnemers vertrekt deels vanuit Brussel met Ethiopian Airlines via Addis Abeba, deels vanuit Amsterdam met KLM naar Johannesburg, waar het wordt opgewacht door de reisleader Teun Usleber en zijn assistent Michiel. Zij zijn enkele dagen eerder naar Johannesburg gevlogen om voorbereidingen te treffen. Aldus staan er 6 witte Nissan 4x4 pick-ups van het plaatselijke verhuurbedrijf gereed, die geheel zijn toegerust voor het mooie safari avontuur: voorzien van daktenten, twee reservewielen, extra grote brandstoftanks, koelers/vriezers gevoed door dubbele accu's, skottelbraai, gasflessen, volledige kampeeruitrusting, enzovoort. De vijf echtparen beschikken elk over een voertuig, zelf schuif ik in bij de reisleiding.



De leiding heeft inmiddels een ruime hoeveelheid proviand ingeslagen. Een volledige verzorging van de inwendige mens is een van de aantrekkelijke kenmerken van deze reisorganisatie. Alle maaltijden worden volledig verzorgd, al kunnen ze natuurlijk wel af en toe wat hulp gebruiken. Daardoor ontstaat ook al snel een hechtere sfeer in de groep, leuker dan wanneer iedereen zijn eigen potje kookt.

En zo kan de reis vrijwel direct na aankomst beginnen. De eerste etappe brengt ons gelijk bij het eerste wildpark, het Pilanesberg National Park. Even schrikken, het is paasvakantie en ook weekend, dus nog zo dicht bij Johannesburg is het knap druk op de campsite. Maar we vinden een plek groot genoeg voor ons allemaal. Het is net donker geworden, het voor het eerst opzetten van de daktenten is even een uitdaging. Later, met de nodige routine, gaat dat kinderlijk eenvoudig. En ja hoor, het eerste diner staat al weer bijna gereed.



De volgende ochtend wordt na het ontbijt en inpakken besteed aan een "game drive" door het park. En er is al gelijk veel te zien, olifanten, giraffes, springbokken, wildebeest etc. Leeuwen en andere jachtdieren laten zich minder zien. Maar voor een eerste kennismaking is het een rijke "vangst".

Na de game drive rijden we verder naar het westen en strijken neer in een klein privé wildpark bij Mafikeng, niet ver van de grens met Botswana. In contrast met gisteren is het hier verrassend rustig. De volgende morgen rijden we het park door en zien nog veel dieren, onder meer giraffes en zebra's. Die dag eindigen we in het Molopo National Reserve, ook weer aan de grens met Botswana. In dit eveneens rustige park zien we de volgende morgen vooral een variatie aan kleiner wild. We rijden verder en overnachten die dag in een heel bijzonder gedecoreerd hotelletje in Van Zylrus. Kort voor aankomst heeft in één onzer auto's het differentieel het begeven, maar met veel gereutel nog juist het hotel gehaald. Vlak bij van Zylrus bezoeken we een studieproject, opgezet door een Zwitser, om het groepsgedrag van stokstaartjes te bestuderen. Begeleid door studenten van vele nationaliteiten kunnen we deze bijzondere fotogenieke diertjes dicht benaderen.



Het verhuurbedrijf heeft de nacht gebruikt om een vervangende auto te brengen, zodat we de reis zonder oponthoud kunnen vervolgen. We rijden een grenspad met Botswana, direct langs het prikkeldraad. Tot nu toe hebben we wel al flink wat kilometers op gravelwegen gereden, maar nu kunnen we echt even wat terreinrijden. Onze witte auto's zijn grijs van de modder. Deze dag eindigt bij het Kgalagadi National Park, dat doorsneden wordt door de grens tussen Zuid-Afrika en Botswana, en dat grenst aan Namibië. We zijn nu in het zuidelijk deel van de Kalahari woestijn. Bij woestijn denkt men al gauw aan



uitgestrekte zand- of steenvlaktes. De Kalahari is een flink begroeide, groene woestijn, zeker in zo'n regenrijk jaar. Het is dus meer een savanne landschap. De volgende dag wordt besteed aan een uitgebreide rondrit door het park. Veel bokkies gezien, maar de jachtdieren houden zich weer onzichtbaar. Uiteindelijk zien we toch nog een cheetah.

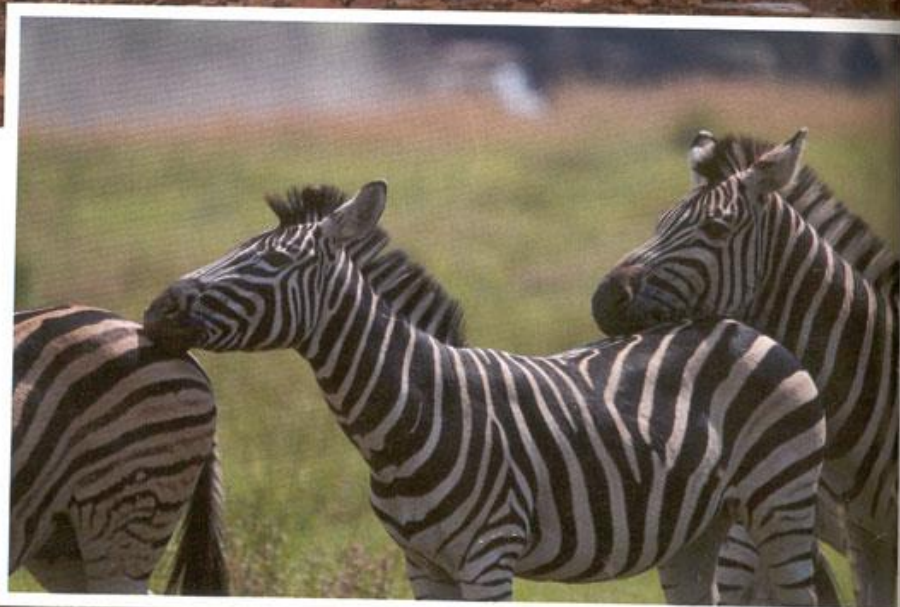
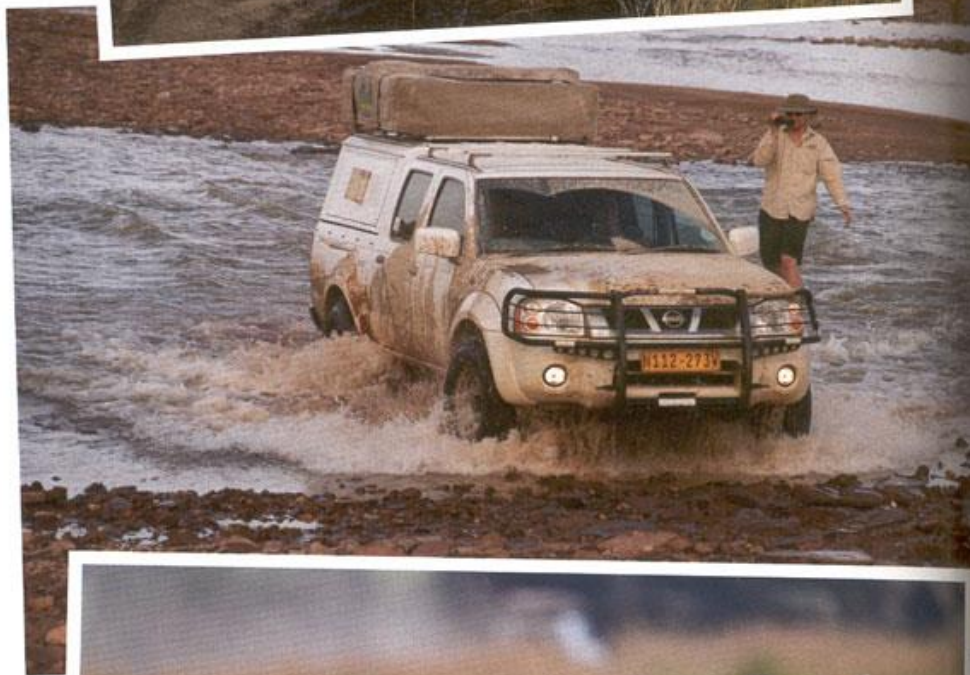
De dag er na rijden we door het park naar de Namibische grens. En ja, geduld wordt beloond, een tweetal leeuwen laat zich zien. Bij Mata Mata gaan we de grens over en zijn we in Namibië. We rijden nog een stuk door, naar de "Red Dunes Campsite", die bovenop een mooie duin van rood zand ligt. De beheerder adviseert om de bandenspanning wat te laten zakken om meer grip te krijgen, maar de klim is makkelijker dan gehoopt. Wel een mooie stek met een prachtige zonsondergang.

We rijden verder westwaarts en kiezen voor kleine paden, waar het gras hoog is opgegroeid en boven de motorkap uitsteekt. Terwijl ik achter het stuur zit besluiten Teun en Michiel op het dak te klimmen, voor een beter uitzicht en positie om te filmen. Nu ik inmiddels ook een safarihoed heb aangeschaft zijn we alle drie getooid met slappe hoeden en zijn vanaf nu "de drie cowboys". Later staan ons nog pittige stenige tracks met enkele rivierdoorsteken te wachten. Het gaat langzaam en begint donker te worden. Na lang zoeken vinden we een mooie plek om de nacht door te brengen. Toch altijd een beetje spannend, je weet immers nooit wat voor wild er in de omgeving rondwaart.

Dan gaat de route richting Sesriem en strijken we neer in The Desert Homestead, een luxe lodge waar we slapen in afzonderlijke rondavels die fraai zijn ingericht in safari stijl. Lunch op het terras. Een deel van de groep maakt 's middags een mooie tocht te paard, de anderen relaxen wat rond het zwembad. Ook wel weer eens aange-naam, zo'n verwenomgeving. De volgende morgen rijden we de beroemde Sossusvlei in, de vallei omgeven met zandduinen van honderden meters hoog. De meeste zijn in mindere of meerdere mate begroeid, maar sommige zijn nog kaal roodgetint zand zoals in de Sahara. Het beklimmen van zo'n duin hoort ook bij zo'n bezoek. Dat blijkt nog lang niet mee te vallen in het mulle zand. Het is hier een natuurpark, je kunt hier niet met je 4x4 de duinen in rijden. De vallei zelf is ook puur zand; dus de terreinkwaliteiten van de auto's komen toch wel tot hun recht. We rijden de vallei weer uit onder een stevige onweersbui. De nacht wordt doorgebracht in Solitaire, maar daar bezoeken we eerst de lokale bakker, die befaamd is vanwege zijn appelstrudel.

We zijn nu in een mooie bergachtige omgeving beland en rijden een schitterende etappe via enkele bergpassen naar het Erongo gebergte, waar we overnachten bij Ameib Ranch. Onderweg passeren we de Kreeftskeerkring hetgeen, al is het nog vroeg op de dag, met champagne wordt gemarkeerd.

De volgende dag laat zien dat bij zo'n reis ook improvisatie hoort. We gaan eerst op zoek naar rotstekeningen. Het pad erheen is, zelfs met GPS navigatie, nagenoeg onvindbaar. De hulp van een gids wordt ingeroepen, maar die loopt zelf vast met zijn (stokoude)





landrover. We keren onverrichte zaken terug. Onze dagbesteding is de White Lady Lodge, die in een natuurpark ligt. We vinden een mooie route binnendoor, maar stuiten dan op de Omaruru rivier, die vanwege de overvloedige regenval onneembaar blijkt. Via een lange omweg, waar we de rivier oversteken over een betonnen waadplaats, bereiken we toch ons doel. We dineren in de lodge.

Dan wacht ons een avontuurlijke route, die eerst via de zanderige rivierbedding van de Ugab River loopt. Die is net voldoende droog om onze 4WD's te dragen. Dan gaat het verder via een bergpad naar Brandberg-West. We bivakkeren in het Ugab River Rhino Base Camp, maar zien helaas geen rhino's of olifanten.

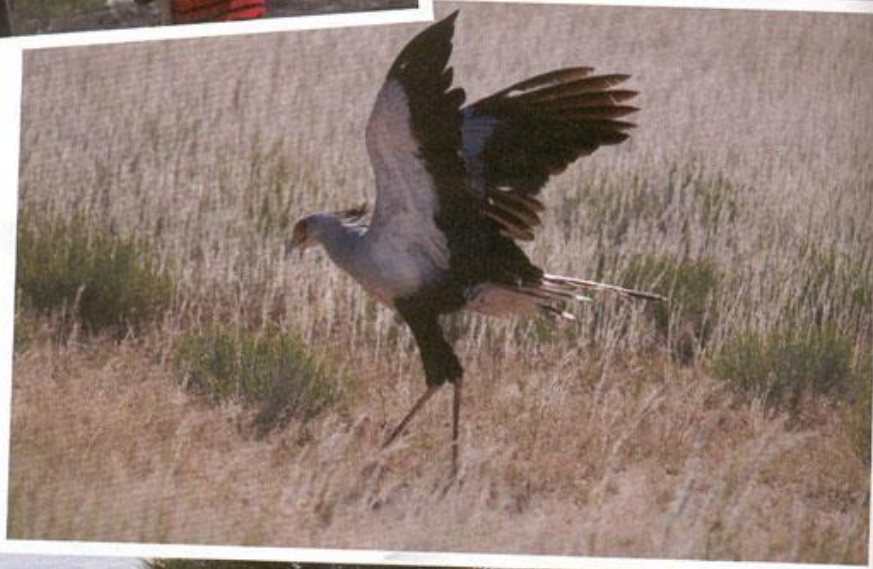
Van daar gaan we verder noordwaarts door Damaraland. De track die we rijden is bijzonder ruw en eist voorzichtigheid om het materiaal heel te houden. Bij Twyfeltefontein bekijken we de rotsgraves, die tot het Unesco Werelderfgoed behoren.

De dag er na maken we kilometers in een verbindingsetappe tot even voorbij Grootfontein, maar bekijken onderweg nog wel even de Hoba meteoriet, met 60 ton de grootste ter aarde. De reis wordt vervolgd in noordoostelijke richting, naar de Okavango rivier die de grens vormt met Angola. Het is alsof we in een andere wereld terecht komen. Vanuit een dunbevolkt, voor een groot deel blank Namibië komen we nu in zwart Afrika terecht. Het is een drukte van belang op de weg langs de rivier, met feestelijk geklede mensen. We komen er achter dat het Palmzondag is.

We overnachten op Shamvura Camp aan de Okavango, waar we rond zonsondergang een boottochtje op de rivier maken. We komen dicht bij de hippo's, die hier talrijk zijn en waar je toch wel heel erg voor moet oppassen. Het is volle maan en we horen een luid koor van boomkickers. De route langs de rivier wordt de volgende dag voortgezet. Overal mensen, hutten, geiten, koelen. De grensovergang van Namibië naar Botswana is nogal tijdrovend en we verliezen een uur tijdsverschil. We kamperen bij Drosky's Lodge nabij Shakawe en steken de volgende dag de rivier over. De ferry brengt per keer twee auto's over, maar we hebben geduld. In Serongo, waar de Okavango Delta ongeveer begint, zoeken we de campsite van de Polar's Trust op. De mannen die tochtjes op de rivier in mokoro's, boomstamkano's, verzorgen zijn in deze organisatie verenigd. In de middag gaan we met ze de rivier op. Als een soort gondeliers staan ze achterop de smalle kano's. De vaartocht wordt onderbroken door een wandeling, waar we een groep olifanten van dichtbij te zien krijgen.

Om Moremi Wildlife Reserve in de Okavango Delta te bereiken moeten we weer terug met de ferry, met weer een flinke wachttijd, want we zijn niet de enige. Maar later wacht ons nog een ander oponthoud, door een typisch Botswaans verschijnsel: veterinaire controles. Slagboom over de weg, controleurs, politie. Of we vers vlees bij ons hebben. Ja, net ingeslagen bij de supermarkt, maar vacuüm verpakt en ingevroren. Ondanks een stevige discussie van onze reisleader met het gezag zit er niets anders op dan het vlees ter plaatse te braden in de berm van de weg, vlak voor de slagboom. Later wordt ons uitgelegd dat we zelf, als Europese Unie, verantwoordelijk zijn door de strenge eisen die aan de export worden gesteld. Dat zal wel, maar de uitvoering van deze maatregelen komt ons toch wel merkwaardig over. En het lauw gebraden vlees blijkt natuurlijk onbruikbaar.

We komen aan bij de toeristische bestemming Maun. Na een comfortabele nacht in Marina's Camp rijden we een schitterende tocht door het Moreni wildpark. De waterstand is beduidend boven normaal door de vele regen die vooral in Angola is gevallen. Enkele houten bruggetjes zijn bezweken, maar we weten er toch overheen te geraken. Er is veel wild te zien, olifanten, kudu's, giraffes, veel impala's en ook veel bijzondere vogels. We overnachten op een campsite in het park. Het is de bedoeling om dan naar de Kwai River Lodge te rijden, maar moeten dan een rivier doorkruisen waar zo'n 70 cm water in staat. Dat is toch wat hoog voor onze Nissan's, die niet met een snorkel zijn uitgerust. We keren dus terug en overnachten op een andere campsite in het park. Na nog een rondrit in de ochtend verlaten we het park en rijden terug naar Maun. Daar gaan we aan bord van twee kleine vliegtuigen en maken een rondvlucht boven de Delta. Ze vliegen zo laag dat je het wild vanuit de lucht kunt zien. Ook is goed te zien hoeveel water er staat door de hoge waterstand. Het wild kan overal terecht voor drinkplaatsen en dat maakt het lastiger om het wild op te sporen. Dat verklaart waarom we geen leeuwen hebben kunnen vinden.



De volgende dag rijden we zuidwaarts in de richting van het Kalahari Game Reserve. We rijden vele kilometers over een zandpiste langs een hek, weer een veterinaire grens die Botswana verdeelt. Aan het eind van de piste stuiten we op een veterinaire checkpoint. Hier gaan ze wel heel ver! Controle en grote ontsmetting van de 4x4's waarbij je je afvraagt of op deze manier ontsmetten wel gaat werken! Bij de Haina Safari Lodge overnachten we in luxe tenten, voorzien van hemelbed en ligbad. In de middag brengt een deel van onze groep een bezoek aan de autochtone bosjesmensen, het San volk die tonen hoe zij met weinig middelen overleven. In het duister doen we een "night drive" op een bejaarde Unimog truck, waarvan de koppeling het op een haar na begeeft. Wel krijgen we op afstand een paar leeuwen te zien (althans hun ogen), een luipaard van dichtbij en een African wildcat.

De reis gaat verder het Kalahari Game Reserve in, een route met veel zand. Fraai is de Deception Pan, een grotendeels open vlakke waar veel wild is te zien. Tegen de avond zien we een cheetah, die aan de jacht lijkt te beginnen maar blijkbaar niet hongerig genoeg om door te zetten. Je zit te wachten tot het dier zo'n mooie impala grijpt, maar wil je dat eigenlijk wel? We kamperen op een campsite vlak bij. Het blijft toch spannend, in de wetenschap dat al die dieren zo vrij rondlopen.

Het is een beetje de finale, want in de morgen zetten we de terugreis in. Het is nog een mooie rit door het zand, maar krijgen pech met een van de auto's, vastgelopen ventilatorriem. We slepen de auto naar Rakops, waar een primitief garagebedrijf toch in staat is een passend kogellager te monteren. Na een lang oponthoud, en nu een heleboel regen, bereiken we het Rhino Sanctuary te Paje om de nacht door te brengen. Dan wacht alleen nog een lange rit terug naar Johannesburg, waar we vroeg in de avond arriveren. Onderweg krijgen we nog iets mee van het huidige Zuid-Afrika, wanneer in het stadje Mokopane bij een van ons een autodeur wordt opengerukt in een poging een tas te stelen, gelukkig zonder succes. Een deel van het gezelschap vertrekt diezelfde avond nog op een rechtstreekse vlucht naar Amsterdam. De anderen brengen de nacht door in de comfortabele Safari Club. Zij brengen in de ochtend de auto's (die dan zo'n 7000 km hebben afgelegd) terug naar het verhuurbedrijf en dan is ook voor hen het avontuur teneinde met een retourvlucht naar Brussel.

Het was een indrukwekkende reis met oneindig veel ervaringen. We hadden misschien minder fraai weer dan je zou mogen verwachten in deze contreien, maar als groot pluspunt niet te warm. Zou je het weer doen? Jazeker, maar nu eerst naar Algerije...

www.activedrive.nl

